

# ინფექციის პრევენციის და კონტროლის ღონისძიებები COVID-19-ის კონტექსტში

სამახსოვრო

სამედიცინო დაწესებულებაში მაღალია პერსონალსა და პაციენტებს შორის SARS-CoV-2-ის გადაცემის რისკი. რისკის შესამცირებლად აუცილებელია შესრულდეს ინფექციის პრევენციის და კონტროლის მოთხოვნები - სკრინინგი, ადრეული ამოცნობა, ტრიაჟი, წყაროს კონტროლი, სტანდარტული და გადაცემის გზებზე დაფუძნებული უსაფრთხოების ღონისძიებები.

**სკრინინგი** - პაციენტის შეფასების პროცესი, როდესაც დგინდება შესაბამისობა შემთხვევის სტანდარტულ განსაზღვრებასთან. პროცესი შესაძლებელია განხორციელდეს მრავალი ტიპის გარემოში, მათ შორის სამედიცინო დაწესებულებასთან კონტაქტის პირველივე წერტილში. COVID-19-ის პანდემიისას სკრინინგი ტარდება შესაძლო შემთხვევების ადრეული ამოცნობისთვის, რასაც მოჰყვება დაუყოვნებელი ტრიაჟი და იზოლაცია.

**ტრიაჟი** - პაციენტთა კატეგორიებად დახარისხების პროცესი მომსახურების ტიპის და დროში ქმედებების დაწყების მიხედვით. სკრინინგის შემდეგ ტრიაჟი უნდა განხორციელდეს ემერჯენსში ან მსგავს ზონაში, სამედიცინო დაწესებულების შესასვლელთან ახლოს.

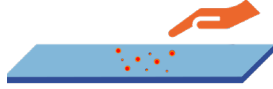
**იზოლაცია** - ტარდება ტრიაჟის შემდეგ და გულისხმობს სიმპტომებიანი პაციენტის სხვებისგან განცალკევებას, რაც ამცირებს ინფექციის შემდგომი გავრცელების რისკს. COVID-19-ზე საეჭვო ან დადასტურებული პაციენტები უნდა იზოლირდნენ გადაცემის გზებზე დაფუძნებული უსაფრთხოების ზომების შესაბამისად.

## როგორ ხდება COVID-19-ის გადაცემა?

### წვეთოვანი გადაცემა



### კონტაქტური გადაცემა



### ჰაეროვანი გადაცემა



## სტანდარტული უსაფრთხოების ზომები

**სტანდარტული უსაფრთხოების ზომები** მიზნად ისახავს მიკროორგანიზმების გადაცემის რისკის შემცირებით მედიცინის მუშაკების და პაციენტების დაცვას ინფექციის ცნობილი და უცნობი წყაროებისგან, მათ შორის COVID-19-ით ინფიცირებულისგან.

ეს არის ინფექციის პრევენციის და კონტროლის პრაქტიკის მინიმალური სტანდარტი, რომელიც უნდა გამოიყენოს ყველა მედიცინის მუშაკმა ყველა პაციენტის მოვლისას, ნებისმიერ დროს, ყველგან, პაციენტის მოვლის ადგილებში. **სტანდარტული უსაფრთხოების ზომების** თანმიმდევრულად გამოყენება, ხელს უშლის მიკროორგანიზმების გადაცემას პაციენტებსა და მედიცინის მუშაკებს შორის, ასევე გარემომცველ საგნებზე.

## სტანდარტული უსაფრთხოების ზომები

- ხელის ჰიგიენა
- რესპირატორული ჰიგიენა/ხველის ეტიკეტი
- იდს-ს გამოყენება რისკის შესაბამისად
- უსაფრთხო ინექციების პრაქტიკა, დაზიანების მართვა
- პაციენტის მოვლის მრავალჯერადი საგნების/ინსტრუმენტების დეკონტამინაცია
- გარემოს დასუფთავება
- თეთრეულის მართვა
- ნარჩენების მართვა

## საკვანძო ელემენტების მიმოხილვა

### რისკის შეფასება

პაციენტის მოვლისას, ნებისმიერი აქტივობის წინ, უნდა შეფასდეს ბიოლოგიური სითხეების და გამონაყოფების ექსპოზიციის რისკი და შეირჩეს შესაბამისი ქმედებები ინფექციური აგენტების ზემოქმედების რისკის შესამცირებლად



### ჯანდაცვის პერსონალმა პაციენტთან კონტაქტამდე შეაფასეთ

- გჭირდებათ თუ არა დაცვა იმის გამო, რომ არსებობს ბიოლოგიური სითხეების და გამონაყოფების ზემოქმედების რისკი?
- გჭირდებათ თუ არა სტანდარტული და გადაცემის გზებზე დაფუძნებული უსაფრთხოების ზომების გამოყენება, ვინაიდან პაციენტს აქვს დაუდგენელი რესპირატორული ინფექციის სიმპტომები?
- გჭირდებათ თუ არა სტანდარტული და გადაცემის გზებზე დაფუძნებული უსაფრთხოების ზომების გამოყენება, ვინაიდან პაციენტს აქვს COVID - 19 - ის ინფექცია?

### ხელის ჰიგიენა

- ყველგან, პაციენტის მოვლის ადგილებში, მოათავსეთ ალკოჰოლის შემცველი ხელის ანტისეპტიკები
- უზრუნველყავით ხელის დასაბანად ადგილებში სუფთა გამდინარე წყლის, საპნის და ერთჯერადი ხელსახოცების ხელმისაწვდომობა
- დააკვირდით მედიცინის მუშაკების მიერ “ხელის ჰიგიენის 5 მომენტის” შესრულებას და აღრიცხეთ თქვენი დაკვირვება სპეციალურ ფორმაში.



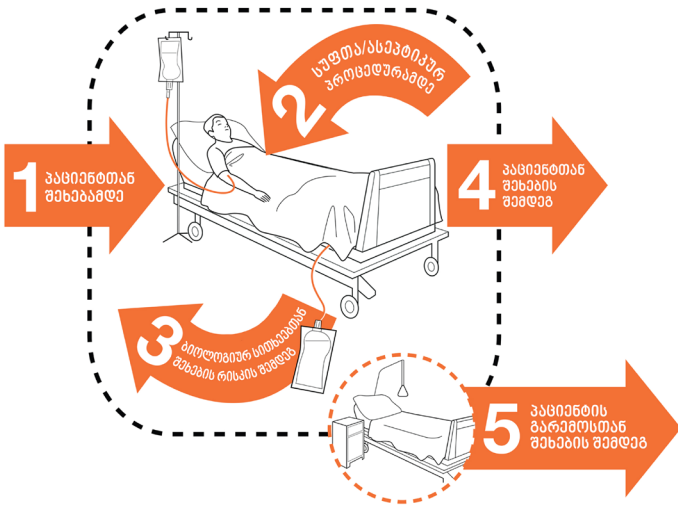
### ჯანდაცვის პერსონალმა

- ჩაიტარეთ ხელის ჰიგიენა სპირტხსნარის საშუალებით, თუ ხელები შესამჩნევად არ არის დაზიანებული. გამოიყენეთ საკმარისი რაოდენობით სპირტხსნარი ხელის მტევნის მთლიანად დასაფარად. შეიზილეთ საშუალება ხელის გაშრობამდე (20-30 წამი).



- დაიბანეთ ხელები საპნითა და წყლით, თუ ხელები გაქვთ ვიზუალურად დაბინძურებული. შეიზილეთ საპნი მტვერის მთელ ზედაპირზე (40–60 წამი). ჩამოიბანეთ ხელები და კარგად გაიმშრალეთ ერთჯერადი ხელსახოცი. გამოიყენეთ ხელსახოცი ონკანის დასაკეტად.

## ხელის ჰიგიენის 5 მომენტი



### რესპირატორული ჰიგიენა და ხელის ეტიკეტი

- განათავსეთ ვიზუალური შემაჯავებლები ჯანდაცვის დაწესებულებების შესასვლელებთან, რომლებიც რესპირატორული სიმპტომების მქონე ადამიანებს მოუწოდებენ რესპირატორული ჰიგიენის წესების შესრულებას.
- მოსაცდელეებში მოაწყვეთ რესპირაციული ჰიგიენის კუთხე და აღჭურვეთ ხელის ჰიგიენის საშუალებებით - ხელსახოცებით, ნიღბებით და სატერფულიანი ნაგვის ურნით.

### ჯანდაცვის პერსონალმა

- გამოიყენეთ წყაროს კონტროლის ღონისძიებები იმ პირების მიმართ, რომელთაც აღენიშნებათ რესპირატორული სიმპტომები
  - სთხოვეთ პაციენტებს, ატარონ ნიღაბი ან გამოიყენონ ხელსახოცი ხველების და ცემინების დროს
  - საერთო მოცდის არეებში დაიცვან 1 მეტრიანი დისტანცია



### პაციენტის განთავსება

- განცალკევებით განათავსეთ პაციენტი, რომელიც ქმნის სხვებზე ინფექციის გადაცემის საფრთხეს.



### ინდივიდუალური დაცვის საშუალებები (იდს)

- მოამზადეთ მედიცინის მუშაკები იდს-ის სწორი, რაციონალური გამოყენების საკითხებში, რისკის შეფასების საფუძველზე.
- უზრუნველყავით მაღალი ხარისხის იდს - ის ადეკვატური მარაგის მუდმივი ხელმისაწვდომობა მოვლის ადგილებზე.

### ჯანდაცვის პერსონალმა

- აირჩიეთ იდს რისკის შეფასების საფუძველზე.
- მოისხენით/ გაიხადეთ და გადაადგეთ იდს პაციენტის ოთახიდან გამოსვლისას, ჩაიტარეთ ხელის ჰიგიენა.
- გადაადგეთ და შეცვალეთ იდს, თუ ის დაზიანდება, დაბინძურდება ან დასველდება.

### ხელთათმანები

- ატარეთ ხელთათმანები ისეთი აქტივობებისას, როდესაც არსებობს სხეულის ბიოლოგიური სითხეების და გამონაყოფების ექსპოზიციის რისკი.
- კონტაქტური უსაფრთხოების ზომების დაცვისას და ეპიდემიისას.
- გაიხადეთ ხელთათმანები პაციენტის მოვლის შემდეგ, იგივე წყვილი ხელთათმანები არ უნდა გამოიყენოთ სხვა პაციენტთან.
- ერთი პაციენტის მოვლისას, სხეულის დაბინძურებული ადგილიდან სხვა ადგილზე გადასვლის შემთხვევაში, შეცვალეთ ხელთათმანები.
- გასთვდეთ, რომ ხელთათმანების ტარება არ ცვლის ხელის ჰიგიენას.
- ჩაიცვით სტერილური ხელთათმანები ასეპტიკური პროცედურებისას.
- არ გამოიყენოთ ხელთათმანები განმეორებით, დამუშავების ან დეკონტამინაციის შემდეგ.



### ხალათი

- ჩაიცვით ხალათი კანის დასაცავად და ტანსაცმლის დაბინძურების თავიდან ასაცილებლად, რადგან პაციენტის მოვლის დროს არსებობს სხეულის ბიოლოგიური სითხეებით და გამონაყოფებით დაბინძურების შესაძლებლობა. თუ ხალათი არ არის სითხეგამძლე და თუ მოსალოდნელია შესხურება, რეკომენდებულია ხალათზე სითხეგამძლე წინსაფრის გაკეთება.
- რაც შეიძლება მალე გაიხადეთ დაბინძურებული ხალათი და ჩაიტარეთ ხელის ჰიგიენა.



### სამედიცინო ნიღბები

- ცხვირის და პირის ლორწოვანი გარსის შეხებისგან დასაცავად ატარეთ სამედიცინო ნიღაბი (ქირურგიული ნიღაბი)
- ატარეთ სამედიცინო ნიღაბი ასეპტიკური პროცედურების დროს პაციენტის დასაცავად
- გაიკეთეთ რესპირატორი (მაგ. N95, FFP2 და სხვა ანალოგები) აეროზოლწარმოქმნელი პროცედურების დროს (ინტუბაცია, არა-ინვაზიური ვენტილაცია, ტრაქეოტომია, გულ-ფილტვის რეანიმაცია, ფილტვის ხელით ვენტილაცია, ბრონქოსკოპია, ნახველის ინდუქცია, სტომატოლოგია, აუტოფსიური პროცედურა)
- შეცვალეთ ნიღაბი ან რესპირატორი, თუ ის დაზიანებულია, დაბინძურებულია ან სველია, ან თუ სუნთქვა გართულდება.



### თვალის დაცვა

- ატარეთ თვალის დამცავი (სათვალე) ან სახის დამცავი ფარი თვალის ლორწოვანი გარსის დასაცავად ისეთი აქტივობებისგან, რომლის დროსაც არსებობს ბიოლოგიური სითხეების და გამონაყოფების შესხურების საშიშროება.
- დარწმუნდით, რომ სათვალე მჭიდროდაა მორგებული, ფარავს შუბლს, ნიკაპს და მთლიანად სახეს - გაითვალისწინეთ, რომ სახის ფარი უფრო კომფორტულია, როდესაც ატარებთ პირად სათვალეს.



## ასეპტიკური ტექნიკა

გამოიყენეთ სტერილური ინსტრუმენტები და ალ-ჰურვილობა ყველა ასეპტიკური პროცედურისას.



## უსაფრთხო ინექციები და ბასრი საგნებით დაზიანების პრევენცია

უზრუნველყავით ბასრი საგნებით დაზიანების პრევენცია, მართვა და პოსტექსპოზიციური პროფილაქტიკა პროტოკოლების შესაბამისად. ჩაატარეთ სამედიცინო დაწესებულებაში ვაქცინაცია პროფესიული საქმიანობისას ინფექციების გადაცემის აღსაკვეთად:

- B ჰეპატიტის საწინააღმდეგო აცრა (სამჭერადად)
- წითელა/წითურას საწინააღმდეგო აცრა (ერთჯერადად ან ეპიდემიებით)
- გრიპის საწინააღმდეგო აცრა (ყოველწლიურად)
- ტეტანუსი/დიფტერია (ლაბორატორიის პერსონალისთვის 10 წელიწადში ერთხელ)
- COVID-19-ის საწინააღმდეგო აცრა (ჭვრადობა ვაქცინის მწარმოებლის რეკომენდაციით)



## ჯანდაცვის პერსონალმა

- დაცავით უსაფრთხო ინექციის საუკეთესო პრაქტიკა. ინექციები მოამზადეთ სუფთა სამუშაო ზედაპირებზე, სადაც დაბალია გაშვებული ბიოლოგიური სითხეებით და გამონაყოფებით დაბინძურების რისკი
- პრეპარატის მომზადებამდე და პაციენტთან შეხებამდე ჩაიტარეთ ხელის ჰიგიენა
- გამოიყენეთ მედიკამენტის სტერილური ფლაკონი და გამსხნელი. პრეპარატის ამოსაღებად ყოველთვის გამოიყენეთ სტერილური შპრიცი და ნემსი, არასოდეს დატოვოთ ნემსი ფლაკონის ძვიდში
- მოერიდეთ მრავალდოზიანი ფლაკონების გამოყენებას ან გამოყენების შემთხვევაში, დაუთმეთ ფლაკონი ერთ პაციენტს
- მრავალდოზიან ფლაკონს დააწერეთ გახსნის თარიღი და გადაყარეთ მწარმოებლის რეკომენდაციის შესაბამისად, სტერილობის დარღვევისას ან 28 დღის შემდეგ
- გაწმინდეთ პაციენტის კანი საპნითა და წყლით ან გაუკეთეთ დეზინფექცია პროცედურის დაწყებამდე 60-70%-იანი სპირტსნარით
- გამოყენებული ბასრი ნივთები დაუყოვნებლივ მოათავსეთ გახვრეტისადმი მდგრად ერთჯერად კონტეინერში
- ხელახლა არ დაახუროთ ნემსს ხუფი, ხელით არ მოხსნათ ნემსი შპრიციდან და არ ჩაუტაროთ სხვა მსგავსი მანუპულაცია გამოყენებულ ნემსს
- შეცვალეთ ბასრი ნივთების კონტეინერი სამი მეოთხედით შევსებისას, დალუქეთ და შეინახეთ უსაფრთხო ადგილას.

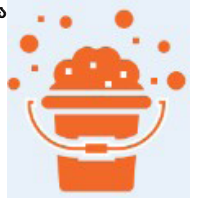
## თეთრეულის მართვა

### ჯანდაცვის პერსონალმა

- ფრთხილად გამოცვალეთ პაციენტის დაბინძურებული თეთრეული მინიმალური ქმედებებით, რათა თავიდან აიცილოთ თქვენი და პაციენტების კონტამინაცია
- ჭუჭყიანი თეთრეული შეაგროვეთ ერთჯერად პაკეტებში და მოათავსეთ გაჟონვისადმი მედეგ შემკრებ კონტეინერში
- შეინახეთ სუფთა თეთრეული ისე, რომ იგი დაცული იყოს გარემოდან კონტამინაციისაგან.

## სამედიცინო დაწესებულების გარემოს დასუფთავება

- უზრუნველყავით წყლის მიწოდების, სანიტარული და ჰიგიენური ინფრასტრუქტურის სისუფთავე და ადეკვატური ვენტილაცია.
- გარემოს დასუფთავებისთვის უზრუნველყავით ეფექტური სადებიზფექციო და გამწმენდი საშუალებების ხელმისაწვდომობა.
- ჩაუტარეთ ტრენინგი პერსონალს დასუფთავების მეთოდებში, საწმენდი და სადებიზფექციო საშუალებების მომზადებასა და გამოყენებაში.



## ჯანდაცვის პერსონალმა

- გაასუფთავეთ და ჩაუტარეთ დეზინფექცია პაციენტთა მოვლის ადგილს დაწესებულებაში არსებული რეჟიმის შესაბამისად. განსაკუთრებული ყურადღება მიაქციეთ ხშირად შეხებად ზედაპირებს
- რაც შეიძლება მალე იმოქმედეთ სხეულის ბიოლოგიური სითხეების, გამონაყოფების ან ქიმიური ნივთიერებების დაღვრისას, დაწესებულების პროტოკოლების შესაბამისად.

## პაციენტის მოვლის მრავალჯერადი სამედიცინო საგნების/ ინსტრუმენტების დეკონტამინაცია

### ჯანდაცვის პერსონალმა

- დაამუშავეთ სხეულის ბიოლოგიური სითხეებით და გამონაყოფებით დაბინძურებული სამედიცინო საგნები/ინსტრუმენტები ისე, რომ მოხდეს პაციენტებს შორის პათოგენების ჯვარედინი გადაცემის პრევენცია
- განმეორებით არ გამოიყენოთ ერთჯერადი სამედიცინო საგნები/ინსტრუმენტი
- გაწმენდის, დეზინფექციის და სტერილიზაციის პროცესი წარმართულ ეტაპობრიობის დაცვით, ეროვნული რეკომენდაციების და დაწესებულების პროტოკოლის შესაბამისად.

## ნარჩენების მართვა

- დარწმუნდით, რომ სამედიცინო დაწესებულება იცავს ნარჩენების შემცირების პოლიტიკას, სეგრეგაციის, შეგროვების, დროებითი შენახვის, ტრანსპორტირების წესებს.



## ჯანდაცვის პერსონალმა

- დაყავით სამედიცინო ნარჩენები არსებული მოთხოვნების შესაბამისად
- არ შეუროთ სახიფათო და არასახიფათო ნარჩენები მართვის ნებისმიერ ეტაპზე
- COVID-19-ის მქონე პაციენტის ნარჩენები მართულ როგორც ინფექციური (გარდა საკვების ნარჩენებისა) და მოათავსეთ ყვითელი ფერის, პლასტმასის მარკირებულ კონტეინერში.

# გადაცემის გზებზე დაფუძნებული ინფექციის პრევენციისა და კონტროლის ღონისძიებები COVID-19-ის კონტექსტში

COVID-19-ის კონტექსტში გადაცემის გზებზე დაფუძნებული უსაფრთხოების ზომების გამოყენება ემყარება ინფექციის გამომწვევის SARS-CoV-2-ის გავრცელების თავისებურებას და არის სამი სახის: წვეთოვანი, ჰაეროვანი და კონტაქტური. COVID-19-ის სიმპტომების მქონე პაციენტთან გადაცემის გზებზე დაფუძნებული უსაფრთხოების ზომები უნდა განხორციელდეს დაუყოვნებლივ, გამოკვლევების შედეგების მიღებამდე.

**წვეთოვანი** გადაცემის დროს SARS-CoV-2 ვრცელდება წვეთების საშუალებით, რომელიც ძირითადად წარმოიქმნება ინფიცირებულისგან ხველების, ცემინების და საუბრის დროს. გადაცემა ხდება მაშინ, როდესაც მიკროორგანიზმების შემცველი წვეთები ვრცელდებიან ჰაერში (ჩვეულებრივ < 1მ) და ხვდება სხვა ადამიანის თვალის, პირის ღრუს, ცხვირის ლორწოვან გარსებზე. წარმოქმნილი წვეთების უმეტესი ნაწილი (> 99%) არის დიდი ზომის, არ რჩება ჰაერში შეწონილ მდგომარეობაში და ვრცელდება < 1 მ-ზე, ამიტომ არ არის საჭირო ჰაერის სპეციალური დამუშავება და ვენტილაცია.

**ჰაეროვანი** გზით გადაცემის დროს SARS-CoV-2 ვრცელდება ჰაერში შეწონილი მსუბუქი წვეთების საშუალებით, რომლებიც შეიცავენ ინფექციურ აგენტს. ასეთი წვეთები ჰაერში რჩება ხანგრძლივად და ვრცელდება დიდ მანძილზე. ჰაეროვანი გადაცემა ხდება აეროზოლწარმოქმნელი პროცედურების დროს.<sup>1</sup>

**კონტაქტური** გადაცემის გზა - ეს არის ინფექციის გამომწვევი აგენტის გავრცელება მიმღებ მასპინძელსა და დაავადებულს შორის ფიზიკური კონტაქტის შედეგად ან საგნების საშუალებით.

## პაციენტის სკრინინგი

შემოსვლისას პაციენტებს ჩატარეთ სკრინინგი სპეციალური კითხვარით COVID-19-ის ნიშნების და სიმპტომების არსებობაზე (მაგ., ცხელება და ხველა), შემთხვევის სტანდარტულ განსაზღვრებასთან შესაბამისობის დასადგენად და გადაცემის გზებზე დაფუძნებული უსაფრთხოების ზომების გატარებისთვის. განხორციელეთ აღნიშნული ზომები ემპირიულად, მისი გადაცემის შესაძლებლობის შესამოწმებლად იმ დროს, როდესაც პაციენტს უვითარდება ან აღენიშნება COVID-19-ის ნიშნები ან სიმპტომები, ან როდესაც არის საეჭვო ან დადასტურებული ინფექციური დაავადება. პაციენტების და სამედიცინო პერსონალის რუტინული ტესტირება ხორციელდება ადგილობრივი პოლიტიკის შესაბამისად, უმეტესად ანტიგენის (SARS-CoV-2Ag) სწრაფი მეთოდით ან პჯრ-ით.

## პაციენტის განთავსება

მოათავსეთ პაციენტები მათი სიმპტომების მიხედვით, შესაძლებელია კოჰორტულად

- COVID-19-ის სიმპტომების მქონე პაციენტები ფიზიკურად განაცალკევეთ სხვებისგან
- COVID-19 საეჭვო ან დადასტურებული პაციენტები უნდა იზოლირდნენ წვეთოვანი/კონტაქტური უსაფრთხოების ზომების გამოყენებით, თუ ისინი არ გადიან აეროზოლ-წარმოქმნელ პროცედურებს. ასეთ შემთხვევაში გამოყენებულ უნდა იქნას ჰაეროვანი/კონტაქტური უსაფრთხოების ზომები.

## გარემო და აღჭურვილობა

- უზრუნველყავით საიზოლაციო ოთახის და კოჰორტის ზონების გარემოს დასუფთავებისთვის დამატებითი რესურსები.
- მოახდინეთ პალატაში ჰაერის ვენტილაციის ოპტიმიზაცია ინფექციის წვეთოვანი და ჰაეროვანი გადაცემის რისკის შესამცირებლად.

## პერსონალის განათლება

უზრუნველყავით პერსონალის განათლება გადაცემის გზებზე დაფუძნებული უსაფრთხოების ზომების შესახებ, რათა

მათ შეძლონ ღონისძიების განხორციელება დაუყოვნებლივ, COVID-19-ის სიმპტომების ამოცნობისთანავე (მაგ. სივრცითი განცალკევება, ცალკე ოთახი, იდს, დამატებითი დასუფთავება).

## კომუნიკაცია

გამოიყენეთ მანიშნებლები, თვალსაჩინოებები, რომლებიც შეახსენებენ სამედიცინო პერსონალს პაციენტების მოვლისა და მკურნალობის დროს გამოსაყენებელი სიფრთხილის ზომების შესახებ.

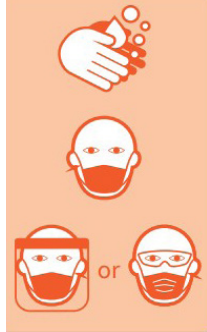
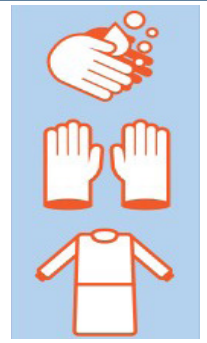
<sup>1</sup> ტრაქტის ინტუბაცია, არაინვაზიური ვენტილაცია (მაგ. სასუნთქ გზებში დადებითი წნევა, სასუნთქი გზებში უწყვეტი დადებითი წნევა), ტრაქეოტომია, გულ-ფილტვის რეანიმაცია ინტუბაციამდე ხელით ვენტილაცია, ბრონქოსკოპია, ნახველის ინდუქცია ნებულაიზერის საშუალებით ჰიპერტონული ხსნარით, სტომატოლოგიური და აუტოფსიური პროცედურები



## საკვანძო ელემენტები

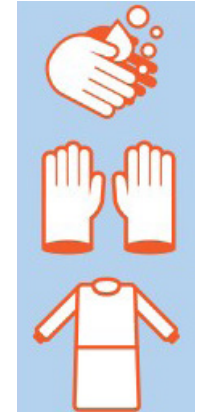
### წვეთოვან/კონტაქტური უსაფრთხოების ზომების გატარებისას

- COVID-19-ის სიმპტომებისა და დიაგნოზის მქონე პაციენტი მოათავსეთ ცალკე პალატაში
- დაავალეთ პაციენტს, ატაროს ნიღაბი, დაიცვას რესპირატორული ჰიგიენა და ხველის ეტიკეტი როდესაც გადაადგილდება პალატის გარეთ
- პაციენტის მოვლისთვის გამოიყენეთ ერთჯერადი ან სუფთა მრავალჯერადი აღჭურვილობა და ჩაუტარეთ წმენდა/დეზინფექცია სხვა პაციენტებთან გამოყენებამდე
- პაციენტები მოათავსეთ კოჰორტულად, თუ არ არის ერთადგილიანი პალატები. დააკგუფეთ მსგავსი სიმპტომების, საეჭვო და დადასტურებული დიაგნოზის მქონე პაციენტები
- პალატაში შესვლისას გაიკეთეთ სამედიცინო ნიღაბი, ხელთათმანები, სხვა იდს რისკის მიხედვით (მაგ., დამცავი სათვალე, ფარი) და მოიხსენით გამოსვლისას
- პალატაში შესვლისას ჩაიცვით სითხეგამძლე ხალათი და გაიხადეთ გამოსვლისას
- ჩაიტარეთ ხელის ჰიგიენა იდს-ს გამოყენებამდე და მის შემდეგ
- დაავალეთ პაციენტს, ატაროს ნიღაბი, დაიცვას რესპირატორული ჰიგიენა და ხველის ეტიკეტი, როდესაც ხდება მისი ტრანსპორტირება პალატის გარეთ
- პაციენტის მოვლისთვის გამოიყენეთ ერთჯერადი ან სუფთა მრავალჯერადი აღჭურვილობა და ჩაუტარეთ წმენდა/დეზინფექცია სხვა პაციენტებთან გამოყენებამდე



### ჰაეროვან/კონტაქტური უსაფრთხოების ზომების გატარებისას

- COVID-19-ის სიმპტომებისა და დიაგნოზის მქონე პაციენტი მოათავსეთ ჰაეროვანი ინფექციებისთვის განკუთვნილ იზოლირებულ პალატაში
- პალატაში უნდა იყოს უარყოფითი წნევა (ჰაერი მიედინება დერეფნიდან პაციენტის ოთახის შიგნით) და საათში 6-12 ჰერცული ჰაერის რეჟიმი
- პალატის გარეთ ჰაერის გამომსვლელი და მიმღები ნაკადების ღიობები უნდა განთავსდეს იმ ადგილებიდან მოშორებით, სადაც არ ხდება ხალხის მოძრაობა და შეკრება
- პალატის კარი უნდა იყოს დახურული და გახსნათ მხოლოდ საჭიროების დროს
- პაციენტები მოათავსეთ კოჰორტულად, თუ არ არის ერთადგილიანი პალატები. დააკგუფეთ მსგავსი სიმპტომების, საეჭვო და დადასტურებული დიაგნოზის მქონე პაციენტები
- თუ არ არის ხელმისაწვდომი უარყოფითი წნევის მქონე პალატა, მოათავსეთ პაციენტი(ები) პალატაში მჭიდროდ დახურული კარით, რომელიც ბუნებრივად კარგად ნიავედება
- ბუნებრივი ვენტილაციის ოპტიმიზაციისთვის განახორციელეთ შემდეგი ქმედებები:
- გამოიყენეთ პალატა, რომელსაც აქვს კარგი გამჭოლი აერაცია (ორი ან მეტი ფანჯარა, რომელიც იხსნება) გარედან ჰაერის მისაღებად
- გამოიყენეთ ფანჯრის გამწოვი ვენტილატორი, რათა მოხდეს ოთახის ჰაერის ინტენსიური გატანა გარეთ. დარწმუნდით, რომ ჰაერის ნაკადი ფანჯრიდან გამოდის იქ, სადაც არ არის ხალხის მოძრაობა
- გამორთეთ კონდიციონერი და გახსენით ფანჯრები ვენტილაციის გასაუმჯობესებლად, თუ ჰაერის მიწოდების ალტერნატიული გზა შეზღუდულია
- დახურული შეინარჩუნეთ პალატიდან დერეფანში გამოსასვლელი კარი, გარდა იმ შემთხვევებისა, როდესაც სამედიცინო პერსონალს ესაჭიროება გადაადგილება
- პალატაში შესვლამდე მორგეთ რესპირატორი (მაგ. N95, FFP2 და სხვა ანალოგი), ჩაატარეთ მორგების ტესტი. მოიხსენით გამოსვლის შემდეგ
- პალატაში შესვლამდე ჩაიცვით სითხეგამძლე ხალათი, ხელთათმანები და სხვა იდს რისკის შესაბამისად (მაგ., დამცავი სათვალე, ფარი) და მოიხსენით გამოსვლის შემდეგ
- ჩაიტარეთ ხელის ჰიგიენა რესპირატორის, სხვა იდს-ს გამოყენებამდე და გამოყენების შემდეგ.



## ლიტერატურა და სასარგებლო რესურსები

1. Standard precautions: the role of personal protective equipment. In: Infection Prevention and Control [online course series Geneva: World Health Organization; 2021 <https://openwho.org/courses/IPC-SP-PPE-EN>
  2. Introduction to infection prevention and control (IPC). In: Infection Prevention and Control [online course series]. Geneva: World Health Organization; 2021 <https://openwho.org/courses/IPC-INTRO-EN>
  3. Standard precautions: hand hygiene. In: Infection Prevention and Control [online course series]. Geneva: World Health Organization; 2021 <https://openwho.org/courses/IPC-HH-en>
  4. Standard precautions: injection safety and needle- stick injury management. In: Infection Prevention and Control [online course series]. Geneva: World Health Organization; 2021 <https://openwho.org/courses/IPC-IS-EN>
  5. Injection Safety. In: World Health Organization [website]. Geneva: World Health Organization; 2022 <https://www.who.int/teams/integrated-health-services/infection-prevention-control/injection-safety>
  6. Standard precautions: environmental cleaning and disinfection. In: Infection Prevention and Control [online course series]. Geneva: World Health Organization; 2021 <https://openwho.org/courses/IPC-EC-EN>
  7. Standard precautions: waste management. In: Infection Prevention and Control [online course series]. Geneva: World Health Organization; 2020 Infection Prevention and Control [openwho.org](https://openwho.org)
  8. Transmission-based precautions. In: Infection Prevention and Control [online course series]. Geneva: World Health Organization; 2021 <https://openwho.org/channels/ipc>
  9. Decontamination and sterilization of medical devices. In: Infection Prevention and Control [online course series]. Geneva: World Health Organization; 2020 <https://openwho.org/courses/IPC-DECON-EN>
  10. Health Organization; 2019 IRIS link: <https://apps.who.int/iris/handle/10665/330080>
- Roadmap to improve and ensure good indoor ventilation in the context of COVID-19.
11. Minimum requirements for infection prevention and control programmes. Geneva: World Health Organization; 2019 <https://apps.who.int/iris/handle/10665/330080>
  12. FAQs regarding safe practices for medical injections. In: Injection safety [website]. Atlanta, GA: Centers for Disease Control and Prevention; 2019 [https://www.cdc.gov/injectionsafety/providers/provider\\_faqs\\_multivials.html](https://www.cdc.gov/injectionsafety/providers/provider_faqs_multivials.html)
  13. CDC, ICAN. Best practices for environmental cleaning in healthcare facilities in resource-limited settings. Atlanta, GA: Centers for Disease Control and Prevention; 2019 <https://www.cdc.gov/hai/pdfs/resource-limited/environmental-cleaning-RLS-H>
  14. Decontamination and reprocessing of medical devices for health-care facilities. Geneva: World Health Organization; 2016 <https://www.who.int/infection-prevention/publications/decontamination/en/>
  15. Infection prevention and control of epidemic- and pandemic-prone acute respiratory infections in health care. Geneva: World Health Organization; 2014 <https://apps.who.int/iris/handle/10665/112656>
  16. WHO Policy Statement: Multi-dose Vial Policy (MDVP). Handling of multi-dose vaccine vials after opening. Geneva: World Health Organization, 2014 <https://apps.who.int/iris/handle/10665/135972>
  17. Injection providers' guide for safe injections. Geneva: World Health Organization; 2015 [https://cdn.who.int/media/docs/default-source/integrated-health-services-\(ihs\)/injection-safety/is\\_providers-guide.pdf?sfvrsn=1eac2c29\\_5](https://cdn.who.int/media/docs/default-source/integrated-health-services-(ihs)/injection-safety/is_providers-guide.pdf?sfvrsn=1eac2c29_5)
  18. WHO guidelines on hand hygiene in health care. Geneva: World Health Organization; 2009 <https://apps.who.int/iris/handle/10665/44102>
  19. Glove use information leaflet. Geneva: World Health Organization; 2009 [https://www.who.int/publications/m/item/glove-use-information-leaflet-\(revised-august-2009\)](https://www.who.int/publications/m/item/glove-use-information-leaflet-(revised-august-2009))
  20. Hand hygiene: why, how & when? Geneva: World Health Organization; 2009 [https://www.afro.who.int/sites/default/files/pdf/Health%20topics/Hand\\_Hygiene\\_Why\\_How\\_and\\_When\\_Brochure.pdf](https://www.afro.who.int/sites/default/files/pdf/Health%20topics/Hand_Hygiene_Why_How_and_When_Brochure.pdf)
  21. Siegel JD, Rhinehart E, Jackson M, Chiarello L, and the Healthcare Infection Control Practices Advisory Committee, 2007 Guideline for Isolation Precautions: Preventing Transmission of Infectious Agents in Healthcare Settings. Centres for Disease Control and Prevention. <https://www.cdc.gov/infectioncontrol/guidelines/isolation/index.html>